

Департамент образования и науки Тюменской области  
Государственное автономное профессиональное образовательное учреждение  
Тюменской области  
«Тюменский техникум индустрии питания, коммерции и сервиса»

Рассмотрено  
на заседании  
педагогического совета  
Протокол № 2  
« 04 » 11 2024 г.



Утверждаю  
Директор ГАПОУ ТО  
«ТТИПКС»  
М.А. Галанина  
« 08 » 11 2024 г.

**ПРОГРАММА  
ГОСУДАРСТВЕННОЙ ИТОГОВОЙ АТТЕСТАЦИИ**

**обучающихся, завершающих обучение  
по программе среднего профессионального образования  
программе подготовки специалистов среднего звена  
по специальности**

43.02.17 Технология индустрии красоты (направленность подготовки Парикмахерское искусство)

**на 2025 год**

**Квалификация:**  
специалист индустрии красоты

**Форма обучения:**  
очная

**Срок получения образования:**  
1 год 10 месяцев  
на базе среднего общего образования

Тюмень, 2024

ОДОБРЕНО

Предметной (цикловой) комиссией Индустрии  
красоты и моды

Протокол № \_\_\_\_\_ от « \_\_\_\_ » \_\_\_\_\_ 2024 г.  
Председатель П(Ц)К

\_\_\_\_\_ С.С. Пискулина

СОГЛАСОВАНО

И.о. заместителя директора

\_\_\_\_\_ Т.Г. Смирнова

Разработчики:

С.А. Юровская - преподаватель,

Ю.М. Первова – преподаватель,

Д.В. Телятников - директор салона красоты  
«Море»

Составлена в соответствии с  
Федеральным государственным  
образовательным стандартом  
по специальности 43.02.17  
Технологии индустрии красоты  
утвержденным, приказом  
Министерства просвещения РФ  
от 26 августа 2022 г. N 775



## 1. Общие положения

1.1 Программа государственной итоговой аттестации студентов ГАПОУ ТО «ТТИПКС» (далее – техникум), завершающих обучение по программе среднего профессионального образования по программе подготовки специалистов среднего звена по специальности 43.02.17 Технологии индустрии красоты (направленность подготовки Парикмахерское искусство) (далее – выпускники), является частью основной профессиональной образовательной программы по специальности 43.02.17 Технологии индустрии красоты, разработанной в соответствии с Федеральным государственным образовательным стандартом среднего профессионального образования по специальности 43.02.17 Технологии индустрии красоты (направленность подготовки Парикмахерское искусство), утвержденным приказом Министерства просвещения Российской Федерации от 26 августа 2022 г. N 775

Результатом государственной итоговой аттестации выпускников ГАПОУ ТО «ТТИПКС» по программе среднего профессионального образования по программе подготовки специалистов среднего звена по специальности 43.02.17 Технологии индустрии красоты (направленность подготовки Парикмахерское искусство)

является решение о присвоении квалификации специалиста среднего звена – специалист индустрии красоты и выдаче выпускнику соответствующего диплома государственного образца о среднем профессиональном образовании.

1.2 Программа ГИА выпускников ГАПОУ ТО «ТТИПКС» по программе подготовки специалистов среднего звена по специальности 43.02.17 Технологии индустрии красоты (направленность подготовки Парикмахерское искусство), разработана в соответствии со следующими нормативно-правовыми документами:

- Федеральный закон Российской Федерации от 29 декабря 2012 г. № 273-ФЗ «Об образовании в Российской Федерации»;

- Приказ Министерства просвещения Российской Федерации 24.08.2022 №762 «Об утверждении Порядка организации и осуществления образовательной деятельности по образовательным программам среднего профессионального образования» (Зарегистрировано в Минюсте России 21.09.2022 N 70167);

- Приказ Министерства Просвещения Российской Федерации от 08.11.2021г. №800 «Об утверждении Порядка проведения государственной итоговой аттестации по образовательным программам среднего профессионального образования»;

- Федеральный государственный образовательный стандарт среднего профессионального образования по специальности 43.02.17 Технологии индустрии красоты (направленность подготовки Парикмахерское искусство) (Приказ от 26 августа 2022 г. N 775);

- Распоряжение Министерства просвещения Российской Федерации от 01.04.2019 № Р-42 «Об утверждении методических рекомендаций о проведении аттестации с использованием механизма демонстрационного экзамена» (в ред. 01.04.2020); письмом Минобрнауки РФ от 20.07.2015 г. № 06-846 «Методические рекомендации по организации выполнения и защиты выпускной квалификационной работы в образовательных организациях, реализующих образовательные программы среднего профессионального образования по программам подготовки специалистов среднего звена»;

- Уставом и локальными правовыми актами техникума.

1.3 Сокращения, используемые в программе:

ФГОС – федеральный государственный образовательный стандарт;

СПО – среднее профессиональное образование;

ППССЗ – программа подготовки специалистов среднего звена;

ОПОП – основная профессиональная образовательная программа;

ГИА – государственная итоговая аттестация;

ДЭ – демонстрационный экзамен;

ДЭ ПУ – демонстрационный экзамен профильного уровня;

ДЭ БУ – демонстрационный экзамен базового уровня;

ОМ – единые оценочные материалы;

КОД – комплект оценочной документации;

ЦПДЭ – центр проведения демонстрационного экзамена;

ФГБОУ ДПО ИРПО - федеральное государственное бюджетное образовательное учреждение дополнительного профессионального образования «Институт развития профессионального образования». В соответствии с приказом Министерства просвещения Российской Федерации от 17 апреля 2023 г. № 285 является оператором демонстрационного экзамена базового и профильного уровней по образовательным программам среднего профессионального образования. <https://de.firpo.ru>.

ВКР – выпускная квалификационная работа (дипломная работа);

ГЭК – государственная экзаменационная комиссия;

ВД – вид деятельности;

ОК – общие компетенции;

ПК – профессиональные компетенции;

ПМ – профессиональный модуль.

1.4 ГИА представляет собой форму оценки степени и уровня освоения выпускниками ОПОП СПО по специальности 43.02.17 Технологии индустрии красоты (направленность подготовки Парикмахерское искусство). ГИА проводится государственной экзаменационной комиссией в целях определения соответствия результатов освоения выпускниками ОПОП СПО по специальности 43.02.17 Технологии индустрии красоты (направленность подготовки Парикмахерское искусство) соответствующим требованиям ФГОС СПО.

## 2. Паспорт программы ГИА

2.1 Специальность СПО - 43.02.17 Технологии индустрии красоты (направленность подготовки Парикмахерское искусство)

2.2 ФГОС СПО – по специальности 43.02.17 Технологии индустрии красоты, утвержденный приказом Министерства просвещения РФ от 26 августа 2022 г. N 775

2.3 Квалификация - Специалист индустрии красоты

2.4 Срок получения СПО - 1 год 10 месяцев

2.5 Форма ГИА - ДЭ и защита ВКР

2.6 Сроки проведения ГИА – с 16.06.2025 по 28.06.2025

2.6 Итоговые образовательные результаты:

Код	Наименование компетенции
Код	Наименование общих компетенций
ОК 01	Выбирать способы решения задач профессиональной деятельности, применительно к различным контекстам
ОК 02	Осуществлять поиск, анализ и интерпретацию информации, необходимой для выполнения задач профессиональной деятельности
ОК 03	Планировать и реализовывать собственное профессиональное и личностное развитие
ОК 04	Работать в коллективе и команде, эффективно взаимодействовать с коллегами, руководством, клиентами
ОК 05	Осуществлять устную и письменную коммуникацию на государственном языке с учетом особенностей социального и культурного контекста

Код	Наименование компетенции
ОК 06	Проявлять гражданско-патриотическую позицию, демонстрировать осознанное поведение на основе традиционных общечеловеческих ценностей, применять стандарты антикоррупционного поведения
ОК 07	Содействовать сохранению окружающей среды, ресурсосбережению, эффективно действовать в чрезвычайных ситуациях
ОК 08	Использовать средства физической культуры для сохранения и укрепления здоровья в процессе профессиональной деятельности и поддержания необходимого уровня физической подготовленности
ОК 09	Использовать информационные технологии в профессиональной деятельности
ОК 10	Пользоваться профессиональной документацией на государственном и иностранном языке
ОК 11	Использовать знания по финансовой грамотности, планировать предпринимательскую деятельность в профессиональной сфере
<b>Профессиональные компетенции</b>	
ВПД 1	Предоставление визажных услуг
ПК 1.1	Моделировать, осуществлять коррекцию, окрашивание бровей и ресниц с использованием различных техник.
ПК 1.2	Выполнять химическую и биохимическую завивку ресниц.
ПК 1.3	Выполнять салонный и специфический макияж.
ПК 1.4	Выполнять рисунки или их элементы на лице и теле в различных художественных техниках.
ПК 1.5.	Разрабатывать концепцию образа индивидуального стиля заказчика и коллекции образов.
ПК 1.6.	Выполнять санитарно-эпидемиологические требования при предоставлении визажных услуг
ПК 1.1.	Разрабатывать и выполнять классические и современные, коммерческие женские, мужские (в том числе оформление усов и бороды), детские стрижки волос различными инструментами и техниками.
ПК 1.2	Выполнять химическое воздействие (включая завивку и выпрямление волос) с использованием современных технологий.
ПК 1.3.	Выполнять простые и сложные виды окрашивания волос с учётом запроса клиента.
ПК 1.4.	Разрабатывать и выполнять классические и современные, коммерческие укладки и причёски на волосах различной длины различными инструментами и техниками.
ПК 1.5	Моделировать причёски различного назначения на волосах различной длины с применением украшений и постижерных изделий с учетом тенденций моды.
ПК 1.6.	Выполнять эскизы и схемы для разработки инструкционно-технологических карт.
ПК 1.7.	Выполнять санитарно-эпидемиологические требования при предоставлении парикмахерских услуг

### 3. Форма, сроки, процедура проведения ГИА

3.1 К ГИА допускаются выпускники, не имеющие академической задолженности и в полном объеме выполнившие учебный план или индивидуальный учебный план. Допуск выпускника к ГИА оформляется приказом директора техникума.

3.2 Определение соответствия результатов освоения выпускниками ОПОП СПО по специальности 43.02.17 Технологии индустрии красоты (направленность подготовки Парикмахерское искусство) соответствующим требованиям ФГОС СПО ГИА проводит ГЭК, созданная на основании приказа директора техникума.

3.3 ГИА проводится на открытых заседаниях ГЭК с участием не менее двух третей ее состава. На заседания ГЭК представляются следующие документы: ФГОС СПО по

специальности 43.02.17 Технологии индустрии красоты (направленность подготовки Парикмахерское искусство), программа ГИА, приказ директора техникума о допуске обучающихся к ГИА, сведения об успеваемости обучающихся, зачетные книжки обучающихся, бланки ведомостей и протокола заседания ГЭК, протокол проведения демонстрационного экзамена.

3.4. Объем времени на подготовку и проведение ГИА устанавливается в соответствии с учебным планом, календарным учебным графиком и составляет 6 недель. Сроки проведения ГИА (проведение ДЭ и защита ВКР) с 16 июня 2025 г. по 28 июня 2025 г., в соответствии с расписанием, утвержденным директором техникума. Утвержденное расписание проведения ГИА доводится до сведения студентов не позднее, чем за две недели до начала проведения ГИА путем размещения информации на официальном сайте техникума в информационно-телекоммуникационной сети Интернет: <https://mck72.ru/>.

3.5 Согласно ФГОС СПО по специальности 43.02.17 Технологии индустрии красоты приказом Министерства просвещения РФ от 26 августа 2022 г. N 775., ГИА проводится в форме ДЭ и защита ВКР.

3.6 ДЭ является одной из форм государственной итоговой аттестации по образовательным программам среднего профессионального образования, которая направлена на определение уровня освоения выпускником материала, предусмотренного образовательной программой, и степени сформированности профессиональных компетенций путем проведения независимой экспертной оценки выполненных выпускником практических заданий. В ходе ДЭ студент выполняет практическое задание в условиях реальных или смоделированных производственных процессов.

3.6.1 ДЭ проводится по двум уровням: базовому и профильному. Базовый уровень основан на требованиях федеральных государственных образовательных стандартов среднего профессионального образования, а профильный – дополнительно учитывает квалификационные требования, заявленные работодателями, заинтересованными в подготовке кадров соответствующей квалификации, а также региональную специфику предприятий.

3.6.2 ДЭ проводится в ЦПДЭ – на площадке, оборудованной и оснащенной ресурсами (оборудование, инструменты, расходные материалы и др.), необходимыми для проведения экзамена. ЦПДЭ по специальности 43.02.17 Технологии индустрии красоты (направленность подготовки Парикмахерское искусство) располагается на территории ГАПОУ ТО «ТТИПКС». Допуск выпускников в центр проведения экзамена осуществляется главным экспертом на основании документов, удостоверяющих личность. Выпускник по собственному желанию может завершить выполнение задания досрочно, уведомив об этом главного эксперта.

3.6.3 Демонстрационный экзамен базового и профильного уровней проводится с использованием единых оценочных материалов, которые разрабатываются и утверждаются ФГБОУ ДПО ИРПО с участием организаций-партнеров, отраслевых и профессиональных сообществ. Единые оценочные материалы включают в себя комплект оценочной документации, варианты заданий и критерии оценивания. Задания демонстрационного экзамена включают в себя комплексные практические задачи, моделирующие профессиональную деятельность и выполняемые в режиме реального времени. Комплекты оценочной документации для проведения демонстрационного экзамена в 2025 году размещены по ссылке: <https://bom.firpo.ru>. (Приложение 1 - комплект оценочной документации по специальности 43.02.17 Технологии индустрии красоты для проведения ДЭ в 2025 г.).

3.6.4. Не позднее чем за 5 дней до даты проведения ДЭ выпускники и лица, обеспечивающие проведение ДЭ, знакомятся с планом проведения ДЭ, согласованным с председателем ГЭК и утвержденным директором ГАПОУ ТО «ТТИПКС»

не позднее 20 дней до начала ДЭ. В плане проведения ДЭ указываются: место расположения ЦПДЭ, дата и время начала проведения ДЭ, расписание сдачи экзаменов в составе экзаменационных групп, продолжительность проведения ДЭ, технические перерывы. в проведении ДЭ определяются утвержденным планом проведения ДЭ.

3.7 ВКР направлена на систематизацию и закрепление знаний выпускника по специальности, а также определение уровня готовности выпускника к самостоятельной профессиональной деятельности.

3.7.1 ВКР предполагает самостоятельную подготовку (написание) выпускником дипломной работы, демонстрирующего уровень знаний выпускника в рамках выбранной темы, а также сформированность его профессиональных умений и навыков.

3.7.2 Тематика ВКР определена техникумом в соответствии с содержанием одного или нескольких профессиональных модулей, входящих в образовательную программу среднего профессионального образования по специальности 43.02.17 Технологии индустрии красоты. (направленность подготовки Парикмахерское искусство)

Тематика ВКР представлена в Приложении 2.

3.7.3 Выпускнику предоставляется право выбора темы ВКР, в том числе предложения своей темы с необходимым обоснованием целесообразности ее разработки для практического применения. Тема ВКР должна соответствовать содержанию одного или нескольких профессиональных модулей, входящих в ОПОП СПО по специальности 43.02.17 Технологии индустрии красоты.

3.7.4 Для подготовки ВКР выпускнику назначается руководитель и при необходимости консультанты, оказывающие выпускнику методическую поддержку.

3.7.5 Закрепление за выпускниками тем ВКР, назначение руководителей и консультантов осуществляется приказом директора техникума.

3.7.6 Для выполнения ВКР обучающемуся выдается задание, разработанное руководителем ВКР по утвержденной теме, задание рассматривается предметно-цикловой комиссией, утверждается заместителем директора по учебно-производственной работе. Задание на ВКР выдается не позднее, чем за две недели до начала преддипломной практики.

#### **4. Требования к проведению ГИА. Методика оценивания ДЭ и ВКР**

4.1 Результаты проведения ГИА оцениваются с проставлением одной из отметок: "отлично", "хорошо", "удовлетворительно", "неудовлетворительно". Отметка проставляется за защиту ВКР и ДЭ. Результаты проведения ГИА объявляются в тот же день после оформления протоколов заседаний ГЭК.

4.2 Решения ГЭК принимаются на закрытых заседаниях простым большинством голосов членов комиссии, участвующих в заседании, при обязательном присутствии председателя комиссии ГЭК или его заместителя. При равном числе голосов голос председательствующего на заседании ГЭК является решающим. На заседании могут присутствовать руководители ВКР, рецензенты, а также студенты выпускных групп. Решение ГЭК оформляется протоколом, который подписывается председателем ГЭК (в случае отсутствия председателя – его заместителем), секретарем ГЭК и членами ГЭК, хранится в архиве техникума. В протоколе записываются: оценка за ГИА, в том числе оценка за защиту ВКР, оценка за ДЭ, присуждение квалификации и особые мнения членов комиссии.

4.3 Процедура оценивания результатов ДЭ осуществляется членами экспертной группы по 100-балльной системе в соответствии с требованиями КОД.

4.4 Баллы выставляются в протоколе проведения ДЭ, который подписывается

каждым членом экспертной группы и утверждается главным экспертом после завершения экзамена для каждой экзаменационной группы. При выставлении баллов присутствует член ГЭК, не входящий в экспертную группу, присутствие других лиц запрещено.

4.5 Подписанный членами экспертной группы и утвержденный главным экспертом протокол проведения ДЭ далее передается в ГЭК для выставления оценок по итогам ГИА. Оригинал протокола проведения ДЭ передается на хранение в техникум в составе архивных документов.

4.6 Для перевода результатов выполнения заданий ДЭ применяется шкала перевода баллов в отметку – таблица 1

Таблица 1

**Шкала перевода баллов в оценку при проведении демонстрационного экзамена**

Оценка	Неудовлетворительно «2»	Удовлетворительно «3»	Хорошо «4»	Отлично «5»
Отношение полученного количества баллов к максимально возможному (в процентах)	0,00% - 19,99%	20,00% - 39,99%	40,00% - 69,99%	70,00% - 100,00%
Количество баллов, полученных при сдаче демонстрационного экзамена базового уровня, максимальный балл 50	00,00 - 05,19	05,20 - 10,39	10,40 - 18,19	18,20 - 26,00
Количество баллов, полученных при сдаче демонстрационного экзамена профильного уровня, максимальный балл 80	00,00 - 15,99	16,00 - 31,99	32,00 - 55,99	56,00 - 80,00
Количество баллов, полученных при сдаче демонстрационного экзамена профильного уровня (совокупность инвариантной и вариативной частей), максимальный балл 100	00,00 - 19,99	20,00 - 39,99	40,00 - 69,99	70,00 - 100,00

4.7 По решению ГЭК результаты ДЭ, проведенного при участии оператора, в рамках промежуточной аттестации по итогам освоения профессионального модуля по заявлению выпускника могут быть учтены при выставлении оценки по итогам ГИА в форме демонстрационного экзамена.

4.8 ВКР выполняется в соответствии с Методическими указаниями по выполнению выпускной квалификационной работы по специальности 43.02.17 Технологии индустрии красоты (направленность подготовки Парикмахерское искусство) разработанными предметно-цикловой комиссией индустрии питания и сервиса техникума.

4.9 Защита ВКР проводится на открытых заседаниях ГЭК с участием не менее двух третей ее состава.

4.10 Выпускник предоставляет ГЭК следующие материалы и документы: выполненную в соответствии с методическими указаниями ВКР, отзыв руководителя ВКР, рецензию, протокол нормоконтроля.

4.11 Перед началом защиты председатель ГЭК знакомит выпускников с порядком проведения защиты ВКР. При защите ВКР, на доклад отводится до 10 минут. Заседание ГЭК во время защиты ВКР организует секретарь ГЭК. В ходе защиты ВКР заслушивается



доклад выпускника, рассматриваются материалы ВКР, включая презентацию. Рекомендуется в процессе доклада использовать компьютерную презентацию работы, заранее подготовленный наглядный графический (таблицы, схемы) или иной материал (например, проекты уставов, нормативных актов и т.д.), иллюстрирующий основные положения работы. Члены ГЭК и присутствующие на заседании задают вопросы.

4.12 По окончании доклада секретарь ГЭК зачитывается отзыв руководителя и рецензию. Оценки за защиту ВКР объявляются в тот же день после оформления в установленном порядке протоколов заседаний ГЭК.

4.13 Процедура оценивания результатов выполнения ВКР осуществляется членами ГЭК по 100-балльной системе в соответствии с критериями оценивания (приложение 3).

4.14 По результатам защиты ВКР применяется схема перевода баллов из 100-балльной шкалы в оценку по 5-балльной шкале в соответствии с рекомендуемой схемой (приложение 2).

4.14 Оценка результатов защиты ВКР является оценкой ГИА в форме защиты ВКР.

## **5. Порядок проведения ГИА для выпускников из числа лиц с ограниченными возможностями здоровья, детей-инвалидов и инвалидов**

5.1 Создание специальных условий при проведении ГИА для выпускников осуществляется на основании письменного заявления выпускников о необходимости специальных условий или родители (законные представители) несовершеннолетних выпускников, поданных в техникум не позднее чем за 3 месяца до начала ГИА с приложением копии рекомендаций ПМПК, а дети-инвалиды, инвалиды - оригинала или заверенной копии справки, а также копии рекомендаций ПМПК при наличии.

5.2 В случае наличия среди выпускников лиц с ограниченными возможностями здоровья и выпускников из числа детей-инвалидов и инвалидов ГИА проводится с учетом особенностей психофизического развития, индивидуальных возможностей и состояния здоровья таких выпускников (далее - индивидуальные особенности).

5.3 При проведении ГИА обеспечивается соблюдение следующих общих требований:

проведение ГИА для выпускников с ограниченными возможностями здоровья, выпускников из числа детей-инвалидов и инвалидов в одной аудитории совместно с выпускниками, не имеющими ограниченных возможностей здоровья, если это не создает трудностей для выпускников при прохождении ГИА;

присутствие в аудитории, центре проведения экзамена тьютора, ассистента, оказывающих выпускникам необходимую техническую помощь с учетом их индивидуальных особенностей (занять рабочее место, передвигаться, прочитать и оформить задание, общаться с членами ГЭК, членами экспертной группы);

пользование необходимыми выпускникам техническими средствами при прохождении ГИА с учетом их индивидуальных особенностей;

обеспечение возможности беспрепятственного доступа выпускников в аудитории, туалетные и другие помещения, а также их пребывания в указанных помещениях (наличие пандусов, поручней, расширенных дверных проемов, лифтов, при отсутствии лифтов аудитория должна располагаться на первом этаже, наличие специальных кресел и других приспособлений).

5.4 Дополнительно при проведении ГИА обеспечивается соблюдение следующих требований в зависимости от категорий выпускников с ограниченными возможностями здоровья, выпускников из числа детей-инвалидов и инвалидов:

а) для слепых:

задания для выполнения, а также инструкция о порядке ГИА, комплект оценочной

документации, задания демонстрационного экзамена оформляются рельефно-точечным шрифтом по системе Брайля или в виде электронного документа, доступного с помощью компьютера со специализированным программным обеспечением для слепых, или зачитываются ассистентом;

письменные задания выполняются на бумаге рельефно-точечным шрифтом по системе Брайля или на компьютере со специализированным программным обеспечением для слепых, или надиктовываются ассистенту;

выпускникам для выполнения задания при необходимости предоставляется комплект письменных принадлежностей и бумага для письма рельефно-точечным шрифтом Брайля, компьютер со специализированным программным обеспечением для слепых;

б) для слабовидящих:

обеспечивается индивидуальное равномерное освещение не менее 300 люкс;

выпускникам для выполнения задания при необходимости предоставляется увеличивающее устройство;

задания для выполнения, а также инструкция о порядке проведения государственной аттестации оформляются увеличенным шрифтом;

в) для глухих и слабослышащих, с тяжелыми нарушениями речи:

обеспечивается наличие звукоусиливающей аппаратуры коллективного пользования, при необходимости предоставляется звукоусиливающая аппаратура индивидуального пользования;

по их желанию государственный экзамен может проводиться в письменной форме;

г) для лиц с нарушениями опорно-двигательного аппарата (с тяжелыми нарушениями двигательных функций верхних конечностей или отсутствием верхних конечностей):

письменные задания выполняются на компьютере со специализированным программным обеспечением или надиктовываются ассистенту;

по их желанию государственный экзамен может проводиться в устной форме;

д) также для выпускников из числа лиц с ограниченными возможностями здоровья и выпускников из числа детей-инвалидов и инвалидов создаются иные специальные условия проведения ГИА в соответствии с рекомендациями психолого-медико-педагогической комиссии (далее - ПМПК), справкой, подтверждающей факт установления инвалидности, выданной федеральным государственным учреждением медико-социальной экспертизы (далее - справка).

## **6. Порядок апелляции и пересдачи ГИА**

6.1 По результатам ГИА выпускник имеет право подать в апелляционную комиссию письменную апелляцию о нарушении, по его мнению, Порядка проведения ГИА и (или) несогласии с результатами ГИА (далее - апелляция).

6.2 Апелляция подается лично выпускником или родителями (законными представителями) несовершеннолетнего выпускника в апелляционную комиссию техникума, состав которой утвержден приказом директора техникума.

6.3 Апелляция о нарушении Порядка проведения ГИА подается непосредственно в день проведения ГИА, в том числе до выхода из центра проведения экзамена.

6.4 Апелляция о несогласии с результатами ГИА подается не позднее следующего рабочего дня после объявления результатов ГИА.

6.5 Апелляция рассматривается апелляционной комиссией не позднее трех рабочих дней с момента ее поступления.

6.6 Апелляция рассматривается на заседании апелляционной комиссии с участием

не менее двух третей ее состава.

6.7 На заседание апелляционной комиссии приглашается председатель соответствующей ГЭК, а также главный эксперт при проведении ГИА в форме ДЭ. Дополнительно по решению председателя апелляционной комиссии к участию в заседании комиссии могут быть также привлечены члены экспертной группы, технический эксперт.

6.8 По решению председателя апелляционной комиссии заседание апелляционной комиссии может пройти с применением средств видео, конференц-связи, а равно посредством предоставления письменных пояснений по поставленным апелляционной комиссией вопросам.

6.9 Выпускник, подавший апелляцию, имеет право присутствовать при рассмотрении апелляции. С несовершеннолетним выпускником имеет право присутствовать один из родителей (законных представителей). Указанные лица должны при себе иметь документы, удостоверяющие личность.

6.10 Рассмотрение апелляции не является пересдачей ГИА.

6.11 При рассмотрении апелляции о нарушении Порядка апелляционная комиссия устанавливает достоверность изложенных в ней сведений и выносит одно из следующих решений:

об отклонении апелляции, если изложенные в ней сведения о нарушениях Порядка не подтвердились и (или) не повлияли на результат ГИА;

об удовлетворении апелляции, если изложенные в ней сведения о допущенных нарушениях Порядка подтвердились и повлияли на результат ГИА.

В последнем случае результаты проведения ГИА подлежат аннулированию, в связи с чем протокол о рассмотрении апелляции не позднее следующего рабочего дня передается в ГЭК для реализации решения апелляционной комиссии. Выпускнику предоставляется возможность пройти ГИА в дополнительные сроки, установленные образовательной организацией без отчисления такого выпускника из образовательной организации в срок не более четырёх месяцев после подачи апелляции.

6.12 В случае рассмотрения апелляции о несогласии с результатами ГИА, полученными при прохождении ДЭ, секретарь ГЭК не позднее следующего рабочего дня с момента поступления апелляции направляет в апелляционную комиссию протокол заседания ГЭК, протокол проведения демонстрационного экзамена, письменные ответы выпускника (при их наличии), результаты работ выпускника, подавшего апелляцию, видеозаписи хода проведения ДЭ (при наличии).

6.13 В случае рассмотрения апелляции о несогласии с результатами ГИА, полученными при защите дипломного проекта (работы), секретарь ГЭК не позднее следующего рабочего дня с момента поступления апелляции направляет в апелляционную комиссию дипломный проект (работу), протокол заседания ГЭК.

6.14 В случае рассмотрения апелляции о несогласии с результатами ГИА, полученными при сдаче государственного экзамена, секретарь ГЭК не позднее следующего рабочего дня с момента поступления апелляции направляет в апелляционную комиссию протокол заседания ГЭК, письменные ответы выпускника (при их наличии).

В результате рассмотрения апелляции о несогласии с результатами ГИА апелляционная комиссия принимает решение об отклонении апелляции и сохранении результата ГИА либо об удовлетворении апелляции и выставлении иного результата ГИА. Решение апелляционной комиссии не позднее следующего рабочего дня передается в ГЭК. Решение апелляционной комиссии является основанием для аннулирования ранее выставленных результатов ГИА выпускника и выставления новых результатов в соответствии с мнением апелляционной комиссии.

6.15 Решение апелляционной комиссии принимается простым большинством голосов. При равном числе голосов голос председательствующего на заседании

апелляционной комиссии является решающим. Решение апелляционной комиссии доводится до сведения подавшего апелляцию выпускника в течение трех рабочих дней со дня заседания апелляционной комиссии. Решение апелляционной комиссии является окончательным и пересмотру не подлежит.

6.16 Решение апелляционной комиссии оформляется протоколом, который подписывается председателем (заместителем председателя) и секретарем апелляционной комиссии и хранится в архиве техникума.



УТВЕРЖДЕНО

Приказ ФГБОУ ДПО ИРПО  
от 25.09.2024 № 01-09-725

**ОЦЕНОЧНЫЕ МАТЕРИАЛЫ  
ДЕМОНСТРАЦИОННОГО ЭКЗАМЕНА**  
(в редакции от 01.11.2024)

**Том 1**  
(Комплект оценочной документации)

<b>Код и наименование профессии (специальности) среднего профессионального образования</b>	43.02.17 Технологии индустрии красоты
<b>Наименование квалификации (наименование направленности)</b>	Специалист индустрии красоты (Парикмахерское искусство)
<b>Федеральный государственный образовательный стандарт среднего профессионального образования по профессии (специальности) среднего профессионального образования (ФГОС СПО):</b>	ФГОС СПО по специальности 43.02.17 Технологии индустрии красоты, утвержденный приказом Минпросвещения РФ от 26.08.2022 № 775.
<b>Виды аттестации:</b>	Государственная итоговая аттестация
	Промежуточная аттестация
<b>Уровни демонстрационного экзамена:</b>	Базовый
	Профильный
<b>Шифр комплекта оценочной документации:</b>	КОД 43.02.17-2-2025

## 1. СПИСОК ИСПОЛЬЗУЕМЫХ СОКРАЩЕНИЙ

<b>ГИА</b>	- государственная итоговая аттестация
<b>ДЭ</b>	- демонстрационный экзамен
<b>ДЭ БУ</b>	- демонстрационный экзамен базового уровня
<b>ДЭ ПУ</b>	- демонстрационный экзамен профильного уровня
<b>КОД</b>	- комплект оценочной документации
<b>ОК</b>	- общая компетенция
<b>ОМ</b>	- оценочный материал
<b>ПА</b>	- промежуточная аттестация
<b>ПК</b>	- профессиональная компетенция
<b>СПО</b>	- среднее профессиональное образование
<b>ФГОС СПО</b>	- федеральный государственный образовательный стандарт среднего профессионального образования, на основе которого разработан комплект оценочной документации
<b>ЦПДЭ</b>	- центр проведения демонстрационного экзамена

## 2. СТРУКТУРА КОД

Структура КОД включает:

1. комплекс требований для проведения демонстрационного экзамена;
2. перечень оборудования и оснащения, расходных материалов, средств обучения и воспитания;
3. примерный план застройки площадки ДЭ;
4. требования к составу экспертных групп;
5. инструкции по технике безопасности;
6. образец задания.

### 3. КОД

#### 3.1 Комплекс требований для проведения ДЭ

**Применимость КОД.** Настоящий КОД предназначен для организации и проведения ДЭ (уровней ДЭ) в рамках видов аттестаций по образовательным программам СПО, указанным в таблице № 1.

Таблица № 1

Вид аттестации	Уровень ДЭ
ПА	-
ГИА	Базовый уровень
	Профильный уровень

КОД в части ПА, ГИА (ДЭ БУ) разработан на основе требований к результатам освоения образовательной программы СПО, установленных в соответствии с ФГОС СПО.

КОД в части ГИА (ДЭ ПУ) разработан на основе требований к результатам освоения образовательной программы СПО, установленных в соответствии с ФГОС СПО, включая квалификационные требования, заявленные организациями, работодателями, заинтересованными в подготовке кадров соответствующей квалификации.

КОД в части ГИА (ДЭ ПУ) включает составные части - инвариантную часть (обязательную часть, установленную настоящим КОД) и вариативную часть (необязательную), содержание которой определяет образовательная организация самостоятельно на основе содержания реализуемой основной образовательной программы СПО, включая квалификационные требования, заявленные организациями, работодателями, заинтересованными в подготовке кадров соответствующей квалификации, в том числе являющимися стороной договора о сетевой форме реализации образовательных программ и (или) договора о практической подготовке обучающихся.

**Общие организационные требования:**

1. ДЭ направлен на определение уровня освоения выпускником материала, предусмотренного образовательной программой, и степени сформированности профессиональных умений и навыков путем проведения независимой экспертной оценки выполненных выпускником практических заданий в условиях реальных или смоделированных производственных процессов.

2. ДЭ в рамках ГИА проводится с использованием КОД, включенных образовательными организациями в программу ГИА.

3. Задания ДЭ доводятся до главного эксперта в день, предшествующий дню начала ДЭ.

4. Образовательная организация обеспечивает необходимые технические условия для обеспечения заданиями во время ДЭ обучающихся, членов ГЭК, членов экспертной группы.

5. ДЭ проводится в ЦПДЭ, представляющем собой площадку, оборудованную и оснащенную в соответствии с КОД.

6. ЦПДЭ может располагаться на территории образовательной организации, а при сетевой форме реализации образовательных программ — также на территории иной организации, обладающей необходимыми ресурсами для организации ЦПДЭ.

7. Обучающиеся проходят ДЭ в ЦПДЭ в составе экзаменационных групп.

8. Образовательная организация знакомит с планом проведения ДЭ обучающихся, сдающих ДЭ, и лиц, обеспечивающих проведение ДЭ, в срок не позднее чем за 5 рабочих дней до даты проведения экзамена.

9. Количество, общая площадь и состояние помещений, предоставляемых для проведения ДЭ, должны обеспечивать проведение ДЭ в соответствии с КОД.

10. Не позднее чем за один рабочий день до даты проведения ДЭ главным экспертом проводится проверка готовности ЦПДЭ в присутствии



членов экспертной группы, обучающихся, а также технического эксперта, назначаемого организацией, на территории которой расположен ЦПДЭ, ответственного за соблюдение установленных норм и правил охраны труда и техники безопасности.

11. Главным экспертом осуществляется осмотр ЦПДЭ, распределение обязанностей между членами экспертной группы по оценке выполнения заданий ДЭ, а также распределение рабочих мест между обучающимися с использованием способа случайной выборки. Результаты распределения обязанностей между членами экспертной группы и распределения рабочих мест между обучающимися фиксируются главным экспертом в соответствующих протоколах.

12. Обучающиеся знакомятся со своими рабочими местами, под руководством главного эксперта также повторно знакомятся с планом проведения ДЭ, условиями оказания первичной медицинской помощи в ЦПДЭ. Факт ознакомления отражается главным экспертом в протоколе распределения рабочих мест.

13. Допуск обучающихся в ЦПДЭ осуществляется главным экспертом на основании документов, удостоверяющих личность.

14. Образовательная организация обязана не позднее чем за один рабочий день до дня проведения ДЭ уведомить главного эксперта об участии в проведении ДЭ тьютора (ассистента).

15. Для выполнения заданий данного комплекта оценочной документации предусматривается наличие (присутствие) добровольцев (волонтеров).

**Требование к продолжительности ДЭ.** Продолжительность ДЭ зависит от вида аттестации, уровня ДЭ (таблица № 2)

Таблица № 2

Вид аттестации	Уровень ДЭ	Составная часть КОД (инвариантная/вариативная)	Продолжительность ДЭ <sup>1</sup>
ПА	-	Инвариантная часть	1 ч. 00 мин.
ГИА	базовый	Инвариантная часть	2 ч. 20 мин.
ГИА	профильный	Инвариантная часть	3 ч. 30 мин.
ГИА	профильный	Совокупность инвариантной и вариативной частей	не более 4 ч. 30 мин.

<sup>1</sup> Максимальная продолжительность демонстрационного экзамена.

**Требования к содержанию КОД.** Единое базовое ядро содержания КОД (таблица № 3) сформировано на основе вида деятельности (вида профессиональной деятельности) в соответствии с ФГОС СПО и является общей содержательной основой заданий ДЭ вне зависимости от вида аттестации и уровня ДЭ.

Таблица № 3

<b>ЕДИНОЕ БАЗОВОЕ ЯДРО СОДЕРЖАНИЯ КОД<sup>2</sup></b>		
<b>Вид деятельности/ Вид профессиональной деятельности</b>	<b>Перечень оцениваемых ОК/ПК</b>	<b>Перечень оцениваемых умений, навыков (практического опыта)</b>
Предоставление парикмахерских услуг (по выбору)	ПК. Разрабатывать и выполнять классические и современные, коммерческие женские, мужские (в том числе оформление усов и бороды), детские стрижки волос различными инструментами и техниками.	<p>Умение: выполнять мытье, массаж головы и профилактический уход за волосами</p> <p>Умение: выполнять классические и современные, коммерческие женские стрижки на волосах разной длины</p> <p>Умение: применять профессиональный инструмент и материалы в соответствии с правилами эксплуатации и применяемыми технологиями</p> <p>Умение: применять контроль качества выполняемой услуги</p> <p>Навык: применения правил бережливого производства, а также правил защиты окружающей среды</p> <p>Навык: организации рабочего пространства и рабочего процесса</p> <p>Навык: соблюдения правил санитарии и гигиены, требования безопасности и охраны труда в сфере парикмахерских услуг</p>

<sup>2</sup> Единое базовое ядро содержания КОД – общая (сквозная) часть единого КОД, относящаяся ко всем видам аттестации (ГИА, ПА) вне зависимости от уровня ДЭ.

	<p>ПК. Разрабатывать и выполнять классические и современные, коммерческие укладки на волосах различной длины различными инструментами и техниками</p>	<p>Навык: выполнения подготовительных и заключительных работ по обслуживанию клиентов</p> <p>Умение: подбирать и применять профессиональные продукты для выполнения процедуры в соответствии с её назначением</p> <p>Умение: выполнять женские классические укладки различными способами (холодным, горячим, бигуди) и современными, коммерческие укладки с применением различных инструментов и приспособлений</p> <p>Навык: выполнения классических и современных, коммерческих женских укладок на волосах различной длины</p>
	<p>ОК. Содействовать сохранению окружающей среды, ресурсосбережению, применять знания об изменении климата, принципы бережливого производства, эффективно действовать в чрезвычайных ситуациях</p>	<p>Умение: соблюдать нормы экологической безопасности</p> <p>Умение: определять направления ресурсосбережения в рамках профессиональной деятельности по специальности</p>

Содержательная структура КОД представлена в таблице № 4.

Таблица № 4

Вид деятельности (вид профессиональной деятельности)	Перечень оцениваемых ОК, ПК	Перечень оцениваемых умений, навыков (практического опыта)	ПА <sup>3</sup>	ГИА ДЭ БУ	ГИА ДЭ ПУ
Предоставление парикмахерских услуг (по выбору)	Инвариантная часть КОД ПК. Разрабатывать и выполнять классические и современные, коммерческие женские, мужские (в том числе оформление усов и бороды), детские стрижки волос различными инструментами и техниками	Умение: выполнять мытье, массаж головы и профилактический уход за волосами	■	■	■
		Умение: выполнять классические и современные, коммерческие женские стрижки на волосах разной длины	■	■	■
		Умение: применять профессиональный инструмент и материалы в соответствии с правилами эксплуатации и применяемыми технологиями	■	■	■
		Умение: применять контроль качества выполняемой услуги	■	■	■
		Навык: применения правил бережливого производства, а также правил защиты окружающей среды	■	■	■
		Навык: организации рабочего пространства и рабочего процесса	■	■	■
		Навык: соблюдения правил санитарии и гигиены, требования безопасности и охраны труда в сфере парикмахерских услуг	■	■	■

<sup>3</sup> Содержание КОД в части ПА равно содержанию единого базового ядра содержания КОД.

	<p>ПК. Разрабатывать и выполнять классические и современные, коммерческие укладки на волосах различной длины различными инструментами и техниками</p>	<p>Навык: выполнение и подготовка работ по обслуживанию клиентов</p> <p>Умение: подбирать и применять профессиональные продукты для выполнения процедуры в соответствии с её назначением</p> <p>Умение: выполнять женские классические укладки различными способами (холодным, горячим, бигуди) и современные, коммерческие укладки с применением различных инструментов и приспособлений</p> <p>Навык: выполнения классических и современных, коммерческих женских укладок на волосах различной длины</p>	■	■	■
<p>ОК. Содействовать сохранению окружающей среды, применять ресурсосбережение, применять знания об изменении климата, принципы бережливого производства, эффективно действовать в чрезвычайных ситуациях</p> <p>ПК. Выполнять простые и сложные виды окрашивания волос с учётом запроса клиента</p>	<p>Умение: соблюдать нормы экологической безопасности</p> <p>Умение: определять направления ресурсосбережения в рамках профессиональной деятельности по специальности</p>	<p>Умение: подбирать и применять профессиональные продукты для выполнения процедуры в соответствии с её назначением</p>	■	■	■

		<p>Умение: применять профессиональное оборудование, инструменты, приспособления и материалы в соответствии с правилами эксплуатации и применяемыми технологиями</p> <p>Умение: выполнять простые и сложные виды окрашивания волос на основе базовых и современных технологий в соответствии с инструкцией производителя для клиенток-женщин</p> <p>Умение: применять профессиональные технологии при выполнении: тонирования, окрашивания, осветления, обесцвечивания, восстановления цвета, с использованием продуктов для окрашивания волос в соответствии с инструкцией производителя</p> <p>Навык: применения правил бережливого производства и защиты окружающей среды</p> <p>Навык: организации рабочего пространства и рабочего процесса</p> <p>Навык: контроля безопасности и подготовки рабочего места, инструментов, приспособлений, подбор препаратов для выполнения услуги по окрашиванию волос</p>		<p>■</p> <p>■</p> <p>■</p> <p>■</p> <p>■</p> <p>■</p> <p>■</p> <p>■</p> <p>■</p>	<p>■</p> <p>■</p> <p>■</p> <p>■</p> <p>■</p> <p>■</p> <p>■</p> <p>■</p>
--	--	---	--	--	---





		применением украшений и изделий, различными инструментами и техниками		
<b>Вариативная часть КОД</b>				
<p>Вариативная часть КОД формируется образовательными организациями на основе реализуемой основной образовательной программы СПО и с учетом квалификационных требований, заявленных конкретными организациями, работодателями, заинтересованными в подготовке кадров соответствующей квалификации, в том числе являющимися стороной договора о сетевой форме реализации образовательных программ и (или) договора о практической подготовке обучающихся.</p>				
<p>Рекомендации по формированию вариативной части КОД, вариативной части задания и критериев оценивания для ДЭ ПУ представлены в приложении № 1 к Тому 1 оценочных материалов.</p>				

**Требования к оцениванию.** Распределение значений максимальных баллов (таблица № 5) зависит от вида аттестации, уровня ДЭ, составной части КОД.

Таблица № 5

Вид аттестации	Уровень ДЭ	Составная часть КОД (инвариантная/вариативная часть)	Максимальный балл
ПА	ДЭ	Инвариантная часть	26 из 26
ГИА	ДЭ БУ		50 из 50
	ДЭ ПУ		80 из 80
ГИА	ДЭ ПУ	Вариативная часть	20 из 20
ГИА	ДЭ ПУ	Совокупность инвариантной и вариативной частей	100 из 100

Распределение баллов по критериям оценивания для ДЭ в рамках ПА представлено в таблице № 6.

Таблица № 6

№ п/п	Модуль задания (вид деятельности, вид профессиональной деятельности)	Критерий оценивания <sup>4</sup>	Баллы
1	Предоставление парикмахерских услуг (по выбору)	Разработка и выполнение классических и современных, коммерческих женских, мужских (в том числе оформление усов и бороды), детских стрижек волос различными инструментами и техниками	16,00
		Разработка и выполнение классических и современных, коммерческих укладок на волосах различной длины различными инструментами и техниками	6,00
		Содействие сохранению окружающей среды, ресурсосбережению, применение знаний об изменении климата, принципов бережливого производства, эффективных действий в чрезвычайных ситуациях	4,00
<b>ИТОГО</b>			<b>26,00</b>

<sup>4</sup> Формулировка критерия оценивания совпадает с наименованием ПК, ОК и начинается с отглагольного существительного.

Распределение баллов по критериям оценивания для ДЭ БУ в рамках ГИА представлено в таблице № 7.

Таблица № 7

№ п/п	Модуль задания (вид деятельности, вид профессиональной деятельности)	Критерий оценивания <sup>5</sup>	Баллы
1	Предоставление парикмахерских услуг (по выбору)	Разработка и выполнение классических и современных, коммерческих женских, мужских (в том числе оформление усов и бороды), детских стрижек волос различными инструментами и техниками	16,00
		Разработка и выполнение классических и современных, коммерческих укладок на волосах различной длины различными инструментами и техниками	6,00
		Выполнение простых и сложных видов окрашивания волос с учётом запроса клиента	24,00
		Содействие сохранению окружающей среды, ресурсосбережению, применение знаний об изменении климата, принципов бережливого производства, эффективных действий в чрезвычайных ситуациях	4,00
<b>ИТОГО</b>			<b>50,00</b>

Распределение баллов по критериям оценивания для ДЭ ПУ (инвариантная часть КОД) в рамках ГИА представлено в таблице № 8.

Таблица № 8

№ п/п	Модуль задания (вид деятельности, вид профессиональной деятельности)	Критерий оценивания <sup>6</sup>	Баллы
1	Предоставление парикмахерских услуг (по выбору)	Разработка и выполнение классических и современных, коммерческих женских, мужских (в	16,00

<sup>5</sup> Формулировка критерия оценивания совпадает с наименованием ПК, ОК и начинается с отглагольного существительного.

<sup>6</sup> Формулировка критерия оценивания совпадает с наименованием ПК, ОК и начинается с отглагольного существительного.

	том числе оформление усов и бороды), детских стрижек волос различными инструментами и техниками	
	Разработка и выполнение классических и современных, коммерческих укладок на волосах различной длины различными инструментами и техниками	6,00
	Выполнение простых и сложных видов окрашивания волос с учётом запроса клиента	24,00
	Моделирование причёсок различного назначения на волосах различной длины с применением украшений и постижерных изделий с учётом тенденций моды	30,00
	Содействие сохранению окружающей среды, ресурсосбережению, применение знаний об изменении климата, принципов бережливого производства, эффективных действий в чрезвычайных ситуациях	4,00
	<b>ИТОГО</b>	<b>80,00</b>

Распределение баллов по критериям оценивания для ДЭ ПУ (инвариантная и вариативная части КОД) в рамках ГИА представлено в таблице № 9.

Таблица № 9

№ п/п	Модуль задания (вид деятельности, вид профессиональной деятельности)	Критерий оценивания <sup>7</sup>	Баллы
1	Предоставление парикмахерских услуг (по выбору)	Разработка и выполнение классических и современных, коммерческих женских, мужских (в том числе оформление усов и бороды), детских стрижек волос различными инструментами и техниками	16,00
		Разработка и выполнение классических и современных, коммерческих укладок на волосах различной длины различными инструментами и техниками	6,00
		Выполнение простых и сложных видов окрашивания волос с учётом запроса клиента	24,00
		Моделирование причёсок различного назначения на волосах различной длины с применением украшений и постижерных изделий с учетом тенденций моды	30,00
		Содействие сохранению окружающей среды, ресурсосбережению, применение знаний об изменении климата, принципов бережливого производства, эффективных действий в чрезвычайных ситуациях	4,00
<b>ИТОГО (инвариантная часть)</b>			<b>80,00</b>
<b>ВСЕГО (вариативная часть)<sup>8</sup></b>			<b>20,00</b>
<b>ИТОГО (совокупность инвариантной и вариативной частей)</b>			<b>100,00</b>

<sup>7</sup> Формулировка критерия оценивания совпадает с наименованием ПК, ОК и начинается с отлагательного существительного.

<sup>8</sup> Критерии оценивания вариативной части КОД разрабатываются образовательной организацией самостоятельно с учетом квалификационных требований, заявленных организациями, работодателями, заинтересованными в подготовке кадров соответствующей квалификации, в том числе являющимися стороной договора о сетевой форме реализации образовательных программ и (или) договора о практической подготовке обучающихся.

### 3.2 Перечень оборудования и оснащения, расходных материалов, средств обучения и воспитания

Перечень оборудования и оснащения, расходных материалов, средств обучения и воспитания в зависимости от вида аттестации, уровня ДЭ представлен в таблице № 10.

Перечень оборудования и оснащения, расходных материалов, средств обучения и воспитания может быть дополнен образовательной организацией с целью создания необходимых условий для участия в ДЭ обучающихся из числа лиц с ограниченными возможностями здоровья и обучающихся из числа детей-инвалидов и инвалидов.

Таблица № 10

1. Зоны площадки							
Наименование зоны площадки		Код зоны площадки					
Рабочее место участника		А					
Общая площадка (площадка для демонстрации)		Б					
Рабочее место экспертов		В					
2. Инфраструктура рабочего места участника ДЭ							
№	Наименование	Минимальные (рамочные) технические характеристики	ОКПД-2	Расчет количества (На 1 рабочее место/На 1 участника)	Количество ПА ГИА ДЭ БУ ГИА ДЭ ПУ	Единица измерения	Код зоны площадки
<b>Перечень оборудования</b>							
1.	Парикмахерское модульное рабочее место	Комплектация: зеркало, туалетный столик. Возможен односторонний или	31.09	На 1 рабочее место	1	шт	А

	двусторонний вариант рабочего места.								
2.	Тележка парикмахерская	Комплектация: каркас, пластиковые ящики, четыре колеса. Каркас: металлический, с влагозащитным покрытием.	22.29.29	На 1 раб. место	1	1	1	шт	A
3.	Кресло парикмахерское	Кресло с подлокотниками на металлическом каркасе. Регулировка по высоте. Обивка сиденья и спинки: износостойкий поролон, обтянут экокожей.	32.50.30	На 1 раб. место	1	1	1	шт	A
4.	Стул мастера парикмахерский	Каркас: из металла. Обивка сиденья: износостойкий поролон, обтянут экокожей. Регулирование высоты.	32.50.30	На 1 раб. место	-	1	1	шт	A
5.	Стол(ы) для размещения весов, расходных материалов	Покрытие для стола устойчиво к воздействию моющих и дезинфицирующих средств.	31.01.12	На 1 раб. место	-	1	1	шт	A
6.	Весы парикмахерские	Электронные весы. Питание от батареек.	28.29.32	На 1 раб. место	-	1	1	шт	A
<b>Перечень инструментов</b>									
1.	Фен парикмахерский	Фен профессиональный,	27.51.23	На 1 раб. место	1	1	1	шт	A

		мощность от 1800 до 2500 Вт, длинный шнур, температурный режим.								
2.	Электрические щипцы для волос (круглые)	Наличие температурных режимов, защита шнура от перекручивания	27.51.23	На 1 раб. место	-	1	-	шт	1	A
3.	Ножницы для стрижки волос	Профессиональные парикмахерские ножницы для стрижки. Классическая заточка режущих полотен (для всех техник стрижки). Закаленная высокоуглеродистая нержавеющая сталь.	25.71.11	На 1 раб. место	1	1	шт	1	1	A
4.	Электрические щипцы для выпрямления волос	Щипцы-выпрямители с терморегулятором. Вращение шнура. Шнур питания длинный.	27.51.23	На 1 раб. место	-	1	шт	1	1	A
5.	Набор расчёсок	Профессиональные парикмахерские расчески Материал: пластик, карбон	32.99.52	На 1 раб. место	1	1	шт	1	1	A
6.	Щетка для укладки волос – брашинг	Термобрашинг. Материал корпуса – металл. Материал щетины/зубцов:нейлон.	32.99.52	На 1 раб. место	1	1	шт	1	1	A
7.	Щетка для укладки волос - тунельная (дубль)	Профессиональная туннельная двухсторонняя/односторонняя щетка - 7/9 рядов с нейлоновыми	32.99.52	На 1 раб. место	1	1	шт	1	1	A



		штифтами различной длины. Материал-пластик.											
10.	Термостойкий коврик	Термостойкий коврик из силикона для парикмахерских инструментов и аксессуаров	22.29.10	На 1 раб. место	-	1	-	1	шт			A	
11	Миска для окрашивания волос	Чашеподобная форма, наличие мерной шкалы. Материал: пластик	20.42.17	На 1 раб. место	-	1	1	1	шт			A	
12	Кисть для окрашивания волос	Профессиональная кисть с шириной рабочей поверхности 2-5 см. Материал: пластик	20.42.17	На 1 раб. место	-	1	1	1	шт			A	
<b>Перечень расходных материалов</b>													
1.	Шампунь для ежедневного применения	Профессиональное средство с полезными компонентами.	20.42.16	На 1 участника	40	40	40	40	мл			A	
2.	Бальзам/кондиционер для волос	Профессиональное средство с полезными компонентами.	20.42.17	На 1 участника	30	30	30	30	мл			A	
3.	Шампунь для окрашенных волос	Профессиональное средство с полезными компонентами для мытья волос. Эффект - защита цвета.	20.42.16	На 1 участника	-	40	40	80	мл			A	
4.	Бальзам/кондиционер для окрашенных волос	Профессиональное средство с полезными компонентами.	20.42.17	На 1 участника	-	30	30	60	мл			A	
5.	Краска для волос	Перманентная/Полуперманентная	20.30.23	На 1 участника	-	2	2	2	шт			A	

		профессиональное средство.														
6.	Окисляющая эмульсия 1,5% / 3%	Профессиональное средство.	20.42.17	На 1 участника	-	120	120	120	мл							A
7.	Одноразовые полотенца	Материал- спанлейс.	13.95.10	На 1 участника	4	8	12	12	шт							A
8.	Одноразовый фартук	Материал- полиэтилен. Защищают одежду.	22.29.10	На 1 участника	-	2	2	2	шт							A
9.	Одноразовый пеньюар	Материал- полиэтилен. Защищают одежду.	22.29.10	На 1 участника	-	2	2	2	шт							A
10.	Одноразовые перчатки	Материал- нитрил/винил/латекс.	22.29.10	На 1 участника	-	2	2	2	шт							A
11.	Одноразовые воротнички	Материал- спанлейс/бумажные. Защищают одежду клиента.	13.95.10	На 1 участника	2	4	6	6	шт							A
12.	Одноразовые салфетки	Материал- спанлейс.	13.95.10	На 1 участника	4	8	12	12	шт							A
13.	Средство для защиты кожи головы во время окрашивания. /Вазелин косметический	Профессиональное средство.	20.42.15	На 1 участника	-	1	1	1	шт							A
14.	Средство для удаления краски с кожи головы	Профессиональное средство.	20.42.17	На 1 участника	-	1	1	1	шт							A
15.	Пена/мусс для волос	Профессиональное средство.	20.42.17	На 1 участника	1	1	1	1	шт							A
16.	Гель/паста/воск для волос	Профессиональное средство.	20.42.17	На 1 участника	-	1	1	1	шт							A
17.	Лак для волос	Профессиональное средство.	20.42.16	На 1 участника	1	1	1	1	шт							A
18.	Блеск для волос	Профессиональное средство.	20.42.17	На 1 участника	1	1	1	1	шт							A

19.	Фольга	Профессиональное парикмахерское средство. Специализированный лист толщина 14/16 МКМ.	24.42.25	На 1 участника	-	1	1	шт	A	
20.	Ручки шариковые	Ручка шариковая Цвет чернил: синий	22.29.25	На 1 раб. место	1	1	1	шт	A	
21.	Невидимки для волос	На усмотрение образовательной организации	32.99.52	На 1 участника	-	-	20	шт	A	
22.	Ручки шариковые	Ручка шариковая Цвет чернил: синий	22.29.25	На 1 раб. место	1	1	1	шт	A	
<b>Оснащение средствами, обеспечивающими охрану труда и технику безопасности</b>										
1.	Индивидуальная корзина для мусора	Материал изготовления: пластик. Объем: 10 литр.	22.22.13	На 1 раб. место	1	1	1	шт	A	
2.	Набор для уборки	Щетка для подметания на высокой ручке +совок на стойке	32.91.19	На 1 раб. место	1	1	1	шт	A	
3.	Лосьон антисептик	Дезинфицирующее средство-спиртовое.	21.20.10	На 1 участника	1	1	1	шт	A	
4.	Спецодежда для парикмахера	Материал- синтетика. Спецодежда устойчива к воздействию моющих и дезинфицирующих средств.	14.12	На 1 участника	1	1	1	шт	A	
<b>3. Инфраструктура общего (коллективного) пользования участниками ДЭ</b>										
№	Наименование	Минимальные (рамочные) технические характеристики	Расчет кол-ва (На кол-во участников)	ОКПД-2	Количество мест/участников	Количество			Единица измерения	Код зоны площади дки
						ПА	ГИА ДЭ БУ	ГИА ДЭ ПУ		

		Перечень оборудования							
						На кол-во раб. мест/ На всю площадку)			
1.	Парикмахерская мойка для волос	С креслом. Каркас: металлический, окрашенный порошковой краской; Раковина: среднего размера с вырезом для шеи; Комплект: поставляется с узлом наклона раковины и смесителем с душиком.	28.14.12	2	1	1	1	шт	Б
2.	Таймер	Основные характеристики: тип табло; назначение – отображение текущего времени, обратный отсчет времени.	27.12.24	-	1	1	1	шт	Б
3.	Стерилизатор однокамерный	Стерилизатор для	32.50.12	-	1	1	1	шт	Б

Перечень инструментов										
инструментов и приспособлений										
1.	Не требуется	-	-	-	-	-	-	-	-	-
Перечень расходных материалов										
1.	Мешки для мусора	Материал-полиэтилен. Объем 10 литров.	22.22.11	На всю площадку	2	3	4	уapak	Б	
2.	Мешки для мусора	Материал-полиэтилен. Объем 30/60 литров.	22.22.11	На всю площадку	1	2	3	уapak	Б	
Оснащение средствами, обеспечивающими охрану труда и технику безопасности										
1.	Баки для отходов с крышками	Материал изготовлений: пластик. Объем 30/60 литров.	22.22.13	На всю площадку	2	2	2	шт	Б	
2.	Дезинфицирующее средство	Дезинфицирующее средство Для оказания первой помощи. Оснащение не менее, чем по приказу Минздрава РФ от 24 мая 2024 г. № 262н «Об утверждении требований к комплектации аптечки для оказания	21.20.10	На всю площадку	1	1	1	шт	Б	
3.	Аптечка	Минздрава РФ от 24 мая 2024 г. № 262н «Об утверждении требований к комплектации аптечки для оказания	21.20.24	На всю площадку	1	1	1	шт	Б	

		работниками первой помощи пострадавшим с применением медицинских изделий»																
4.	Огнетушитель	Огнетушитель переносной. Требования не менее, чем по приказу Федерального агентства по техническому регулированию и метрологии от 24 августа 2021 г. № 794-ст, в части ГОСТ Р 51057 Техника пожарная. Огнетушители переносные. Общие технические требования	28.29.22	На всю площадку	-	1	1	1	1	шт								Б
<b>4. Инфраструктура рабочего места главного эксперта ДЭ</b>																		
№	Наименование	Минимальные (рамочные) технические характеристики	ОКПД-2	Количество			Единица измерения	Код зоны площади										
				ПА	ГИА ДЭ БУ	ГИА ДЭ ПУ												

Перечень оборудования									
1.	Принтер/МФУ	Принтер с возможностью печати и копирования: черно-белый, цветной вариант.	26.20.16	1	1	1	1	шт	В
2.	Компьютер в сборе/ноутбук	На усмотрение ОО	26.20	1	1	1	1	шт	В
Перечень инструментов									
1.	Не требуется	-	-	-	-	-	-	-	-
Перечень расходных материалов									
1.	Бумага офисная	Бумага офисная, формат А4, которая подходит для любого принтера и копировального аппарата, независимо от его функционального назначения, набора функций и периода операционной деятельности	22.29.25	2	3	4	4	пачка	В
2.	Ручка шариковая	Ручка шариковая Цвет чернил: синий	22.29.25	1	1	1	1	шт	В
Оснащение средствами, обеспечивающими охрану труда и технику безопасности									
1.	Корзина для мусора	Материал изготовления: пластик. Объем: 10 литр.	22.22.13	1	1	1	1	шт	В
5. Инфраструктура рабочего места членов экспертной группы									
№	Наименование	Минимальные (рамочные)	ОКПД-2	Расчет кол-ва (На 1	Количество экспертов	Количество	Единица измерен	Код зоны	

	технические характеристики	эксперта/ На кол-во экспертов/ На всех экспертов)	ПА	ГИА ДЭ БУ	ГИА ДЭ ПУ	площа дки
<b>Перечень оборудования</b>						
1	Стол Покрывле для стола устойчиво к воздействию моющих и дезинфицирую щих средств.	На всех экспертов	2	2	2	В
2	Стул Сиденье со спинкой.	На 1 эксперта	1	1	1	В
<b>Перечень инструментов</b>						
1	Не требуется	-	-	-	-	-
<b>Перечень расходных материалов</b>						
1.	Ручка Вид: шариковая цвет пасты: синий	На 1 эксперта	1	1	1	В
2.	Бумага Формат А4, белая, подходящая для принтера	На всех экспертов	5	10	15	В
3.	Карандаш простой Технические характеристики на усмотрение ОО	На всех экспертов	1	1	1	В
4.	Резинка стирательная (ластик) Технические характеристики на усмотрение ОО	На всех экспертов	1	1	1	В
<b>Оснащение средствами, обеспечивающими охрану труда и технику безопасности</b>						



1	Не требуется	-	-	-	-	-	-	-	-
<b>6. Дополнительные технические характеристики и описания площадки</b>									
№	Наименование	Минимальные (рамочные) технические характеристики							
1.	Площадь зоны:	Не менее 4 кв.м. на 1 (одного участка). Необходима разметка - выделение цветной лентой.							
2.	Покрытие пола:	Должно обеспечивать безопасное перемещение, не иметь выступов в местах состыковки элементов покрытия, способствующих травмированию на всю зону.							
3.	Освещение:	Верхнее искусственное освещение общее.							
4.	Подведение/отведение ГХВС (при необходимости):	Система централизованного водоснабжения и канализации является обязательным.							
5.	Электричество:	2/4 розетки подключения к сети по (220 Вольт).							
6.	Интернет:	Подключение ноутбуков/компьютеров к беспроводному интернету/к проводному интернету.							

### 3.3 Примерный план застройки площадки ДЭ

Примерный план застройки площадки ДЭ ПУ, проводимого в рамках ГИА, представлен в приложении № 2 к настоящему Тому 1 ОМ.

### 3.4 Требования к составу экспертных групп

Количественный состав экспертной группы определяется образовательной организацией, исходя из числа сдающих одновременно ДЭ обучающихся. Один эксперт должен иметь возможность оценить результаты выполнения обучающимися задания в полной мере согласно критериям оценивания.

Количество экспертов ДЭ вне зависимости от вида аттестации, уровня ДЭ представлено в таблице № 11.

Таблица № 11

Кол-во рабочих мест в ЦПДЭ	Максимальное кол-во обучающихся-участников ДЭ (одновременно в ЦПДЭ)	Кол-во экспертов (одновременно в ЦПДЭ)
1	1	3
2	2	3
3	3	3
4	4	3
5	5	3
6	6	3
7	7	3
8	8	3
9	9	3
10	10	3
11	11	3
12	12	3
13	13	3
14	14	3
15	15	3
16	16	3
17	17	3
18	18	3
19	19	3
20	20	6

21	21	6
22	22	6
23	23	6
24	24	6
25	25	6

### 3.5 Инструкция по технике безопасности

Инструкция разработана на основании Постановления Главного государственного санитарного врача Российской Федерации от 28 января 2021 года № 2 «Об утверждении СанПиН 1.2.3685-21 «Гигиенические нормативы и требования к обеспечению безопасности и (или) безвредности для человека факторов среды обитания».

Требования по технике безопасности и охране труда перед началом работы:

- осмотреть и привести в порядок рабочее место, средства индивидуальной защиты;
- убедиться в правильности подводки электричества; в достаточности освещенности;
- проверить (визуально) правильность подключения инструмента и оборудования в электросеть;
- проверить правильность установки рабочего места, стола, кресла для клиента, положения оборудования, при необходимости, обратиться к техническому эксперту для устранения неисправностей;
- подготовить необходимые для работы материалы, препараты, приспособления, и разложить их на свои места;
- надеть специальную одежду, выполнить драпировку клиента, необходимым парикмахерским бельем по виду работ.

Участнику запрещается приступать к выполнению задания при обнаружении неисправности инструмента или оборудования, а также ремонтировать его самостоятельно.

Требования по технике безопасности и охране труда во время работы:

Работа с ножницами:

- передавать ножницы следует только кольцами вперед;
- класть ножницы в карман строго запрещено;

- при чередовании работы ножниц с расческой следует снимать кольцо ножниц с большого пальца и сжимать полотна ножниц в ладони, оставляя второе кольцо на безымянном пальце;
- при работе ножницами использовать только те приемы, которые предусмотрены определенными правилами и методами;
- в ходе работы запрещается брать режущие и колющие инструменты за режущие поверхности и острие;
- в ходе выполнения работ строго запрещено класть колющие и режущие инструменты в карманы спецодежды;
- если участник уронил инструмент в ходе подготовки рабочего места или в процессе выполнения процедуры, дальнейшее использование инструмента запрещается. В этом случае применяется запасной инструмент.

Техника безопасности при окрашивании волос:

- необходимы глубокие знания по всем видам красителей, используемых в парикмахерских, технологии их применения, процесса окрашивания волос;
- перед окрашиванием необходимо тщательно укрыть клиента парикмахерским бельем и использовать средства индивидуальной защиты;
- работать металлическим инструментом строго запрещается;
- непосредственно перед окрашиванием по границе с краевой линией роста волос кожу смазать защитным кремом (косметическим вазелином);
- соблюдать технологический регламент производителя;
- поддерживать порядок и чистоту на рабочем месте.

Техника безопасности при работе с электрооборудованием:

- все электроприборы должны быть исправны;
- запрещается прикасаться к электроприборам мокрыми руками;
- запрещается выключать электроприборы из сети, держа за шнур;
- все электронагревательные приборы должны иметь огнестойкие подставки (термоковрики);
- при работе с феном необходимо внимательно следить за струей горячего

воздуха, следить за тем, чтобы волосы не попадали в отверстие для всасывания воздуха и не наматывались на ось вентилятора;

- электроципцы необходимо включать непосредственно перед работой и не оставлять их без присмотра.

Требования по технике безопасности и охране труда в аварийных ситуациях:

- при обнаружении неисправности в работе электрических устройств, находящихся под напряжением (повышенном их нагреве, появления искрения, запаха гари, задымления и т.д.), участнику следует немедленно сообщить о случившемся техническому эксперту. Выполнение экзаменационного задания продолжить только после устранения возникшей неисправности.

В случае возникновения у участника плохого самочувствия или получения травмы сообщить об этом эксперту.

Требования по технике безопасности и охране труда по окончании работы:

- навести порядок на рабочем месте, убрать весь мусор, помыть и продезинфицировать инструменты, руки;

- отходы необходимо выбрасывать в индивидуальную корзину для мусора, с одноразовым мусорным пакетом, находящийся на рабочем месте.

В конце одноразовый пакет с отходами необходимо завязать, вынуть из контейнера и поместить в общий бак для отходов;

- волосы после стрижки утилизируются в бак для волос;

- отключить инструмент и оборудование от сети.

Инструмент убрать в специально предназначенное для хранения место;

- по окончании работы, использованные инструменты помещаются в контейнер с дезинфицирующим раствором для дезинфекции и предстерилизационной обработки согласно инструкции.

**Организационные требования:**

1. Технический эксперт под подпись знакомит главного эксперта, членов экспертной группы, обучающихся с требованиями охраны труда и безопасности производства.
2. Все участники ДЭ должны соблюдать установленные требования по охране труда и производственной безопасности, выполнять указания технического эксперта по соблюдению указанных требований.

**3.6 Образец задания**

Задание ДЭ представляет собой сочетание модулей в зависимости от вида аттестации и уровня ДЭ. Продолжительность выполнения каждого модуля задания представлена в таблице № 12.

Таблица № 12

Номер и наименование модуля задания	Вид аттестации/уровень ДЭ	Продолжительность выполнения модуля задания
Модуль № 1: Предоставление парикмахерских услуг	ПА, ГИА ДЭ БУ, ГИА ДЭ ПУ (инвариантная часть)	1 ч. 00 мин.
Модуль № 1: Предоставление парикмахерских услуг	ГИА ДЭ БУ, ГИА ДЭ ПУ (инвариантная часть)	1 ч. 20 мин.
Модуль № 1: Предоставление парикмахерских услуг	ГИА ДЭ ПУ (инвариантная часть)	1 ч. 10 мин.

**Текст образца задания:**

Студенту отводится дополнительно 15 минут на подготовку и уборку рабочего места

**Модуль № 1:**

Предоставление парикмахерских услуг

**Вид аттестации/уровень ДЭ:**

ПА, ГИА ДЭ БУ, ГИА ДЭ ПУ (инвариантная часть)

Текст задания:

По заданному варианту необходимо выполнить салонную женскую стрижку и укладку волос.

Алгоритм выполнения:

- задание модуля выполняется на живой модели;
- исходная длина волос модели должна быть не короче 35 см по всей поверхности головы;
- стрижка начинается с влажных волос, зачесанных назад;
- необходимо максимально схоже воспроизвести образ заданного варианта, который предоставляется в подготовительный день;
- законченный образ должен получиться коммерческим салонным, подходящим для использования в парикмахерской отрасли;
- необходимо выполнить удлиненную женскую стрижку прогрессивной формы и гладкую текстуру в укладке;
- длина волос должна быть ниже плеч;
- допускается использование всех парикмахерских инструментов для стрижки волос;
- необходимо выполнить укладку волос феном;
- не допускается создавать авангардные стрижки и стили;
- не допускается использовать любые электроинструменты для укладки волос, а также использовать цветные гели, цветные мелки, маркеры;
- в законченном образе не должно быть шпилек, невидимок, зажимов, булавок, резинок или любого рода украшений;
- в данном модуле необходимо соблюдать стандарты индустрии красоты.

## **Модуль № 2:**

**Предоставление парикмахерских услуг**

**Вид аттестации/уровень ДЭ:**

**ГИА ДЭ БУ, ГИА ДЭ ПУ (инвариантная часть)**



Текст задания:

Выполнить окрашивание волос.

Алгоритм выполнения:

- задание модуля выполняется на живой модели;
- исходный цвет волос модели должен быть не темнее 5 уровня глубины тона;
- все волосы должны быть окрашены;
- цвет волос должен быть коммерческим, используемым в повседневной жизни;
- разрешено использование только перманентных или полуперманентных красителей;
- допустимы все техники окрашивания;
- не допускается использовать цветные спреи, спреи с блестками, цветные гели, цветные муссы, цветные маркеры, временные красители, мелки;
- необходимо заполнить технологическую карту по цвету;
- в данном модуле необходимо соблюдать стандарты индустрии красоты.

### **Модуль № 3:**

Предоставление парикмахерских услуг

**Вид аттестации/уровень ДЭ:**

ГИА ДЭ ПУ (инвариантная часть)

Текст задания:

По заданному варианту необходимо выполнить женскую салонную прическу на длинных волосах.

Алгоритм выполнения:

- задание модуля выполняется на живой модели;
- исходная длина волос модели должна быть не короче 30 см по всей поверхности головы см;
- необходимо максимально схоже воспроизвести образ заданного варианта; который предоставляется в подготовительный день;

- текстура укладки должна воплощать образ с учетом потребностей клиента (повседневные, нарядные прически);
- прическу выполняют с учетом актуальных тенденций моды;
- разрешено использовать любые электроинструменты для выполнения элементов прически и укладки волос;
- разрешено использовать все средств для укладки, за исключением цветных гелей, цветных муссов, цветных мелков, маркеров;
- разрешено использовать шпильки, невидимки, резинки, но в законченном образе их не должно быть видно;
- декоративные украшения выбирают в соответствии с назначением прически для завершения образа;
- не допускается создавать авангардные укладки и стили;
- запрещено использовать украшения из волос или искусственных волокон, сходных с волосами;
- в данном модуле необходимо соблюдать стандарты индустрии красоты.

**Рекомендации по формированию вариативной части КОД,  
вариативной части задания и критериев оценивания для ДЭ ПУ**

Образовательная организация при необходимости самостоятельно формирует содержание вариативной части КОД, вариативной части задания и критериев оценивания для ДЭ ПУ на основе квалификационных требований, заявленных организациями, работодателями, заинтересованными в подготовке кадров соответствующей квалификации, в том числе являющимися стороной договора о сетевой форме реализации образовательных программ и (или) договора о практической подготовке обучающихся.

При формировании содержания вариативной части КОД для ДЭ ПУ рекомендуется использовать нижеследующие формы таблиц.

Информация о продолжительности ДЭ профильного уровня с учетом вариативной части формируется по форме согласно таблице № 1.1.

Таблица № 1.1

Вид аттестации	Уровень ДЭ	Составная часть КОД (инвариантная/ вариативная часть)	Продолжительность ДЭ (не более)
ГИА	профильный	Совокупность инвариантной и вариативной частей	<b>0:00</b> <продолжительность не более 4,5 астрономических часов>

Содержательная структура вариативной части КОД для ДЭ ПУ (квалификационные требования работодателей) формируется по форме согласно таблице № 1.2.

Таблица № 1.2

№ п/п	Вид деятельности (вид профессиональной деятельности)	Перечень оцениваемых ОК, ПК	Перечень оцениваемых умений, навыков (практического опыта)

Распределение баллов по критериям оценивания для ДЭ ПУ (вариативная часть) в рамках ГИА осуществляется по форме согласно таблице № 1.3.

Таблица № 1.3

№ п/п	Модуль задания	Критерий оценивания	Баллы
			0,00
			0,00
			0,00
<b>ВСЕГО (вариативная часть КОД)</b>			<b>20,00</b>

При формировании вариативной части КОД для ДЭ ПУ в части перечня оборудования и оснащения, расходных материалов, средств обучения и воспитания рекомендуется использовать форму таблицы № 10 Тома 1 ОМ.

При формировании вариативной части КОД для ДЭ ПУ примерный план застройки площадки при необходимости может быть дополнен объектами учебно-производственной инфраструктуры, необходимой для выполнения вариативной задания ДЭ ПУ, разрабатываемой образовательной организацией с участием работодателей.

Вариативная часть задания ДЭ ПУ формируется по форме согласно таблице № 1.4.

Таблица № 1.4

Наименование модуля задания	Продолжительность выполнения модуля задания	Вид аттестации/ уровень ДЭ
Модуль задания: <Название модуля>		
Задание модуля: <i>Текст задания</i>		ДЭ ПУ/ Вариативная часть КОД

Критерии оценивания вариативной части КОД (к вариативной части задания ДЭ ПУ) формируются согласно таблице № 1.5.

Таблица № 1.5

Наименование модуля задания (вид профессиональной деятельности)	Критерий оценивания	Подкритерий оценивания (умения, навыки/практический опыт)	Описание оценки подкритерия		Максимальный балл оценки подкритерия - 2 балла	Вес подкритерия: - не менее 1; - шаг 0,5; - не более 3.	Итоговый максимальный балл подкритерия
			Конкретные оцениваемые действия (операции) или набор действий для оценки подкритерия	Описание результата выполнения конкретного действия (операции) подкритерия в баллах			

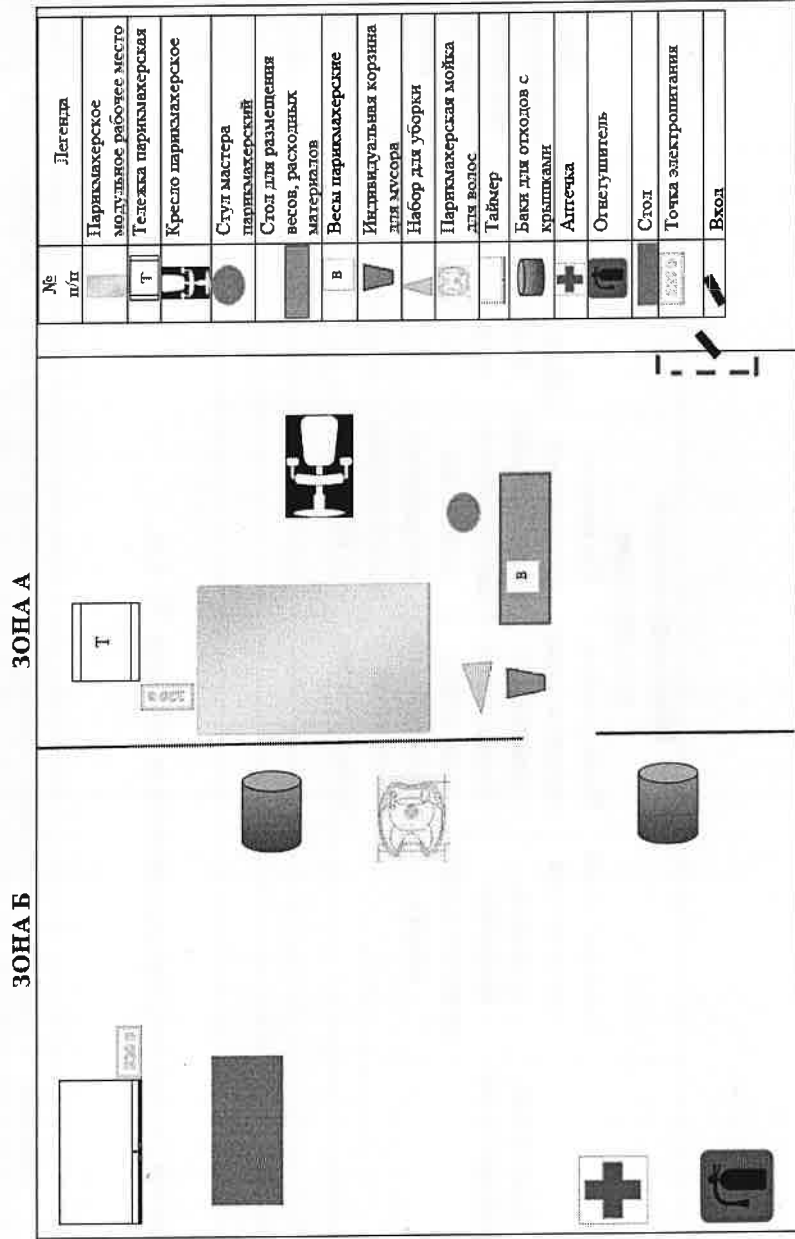
Схема оценивания (в баллах) представлена в таблице № 1.6.

Таблица № 1.6

Схема оценивания	2 балла	действие (операция) выполнено в полной мере согласно установленным требованиям
	1 балл	действие (операция) выполнено, но ниже установленных требований (имеются незначительные ошибки)
	0 баллов	действие (операция) не выполнено, результат отсутствует

Приложение № 2 к Тому 1  
оценочных материалов

Примерный план застройки площадки для ГИА в форме ДЭ ПУ



**ПЕРЕЧЕНЬ ТЕМ ВЫПУСКНЫХ КВАЛИФИКАЦИОННЫХ РАБОТ**

№ п/п	Темы ВКР
1.	Разработка и выполнение стрижки укладки волос классическими техниками на волосах различной длины для женщин.
2.	Разработка и выполнение классических коммерческих собранных женских причёсок на волосах различной длины, с применением украшений и постижерных изделий, различными инструментами и техниками.
3.	Разработка и выполнение обесцвечивания волос с последующим тонированием.
4.	Разработка и выполнение мелирования волос различными техниками для клиентов-женщин.
5.	Разработка и выполнение стрижки и окрашивания седых волос для клиентов-женщин.
6.	Разработка и выполнение стрижки и окрашивания для клиентов- мужчин.
7.	Разработка и выполнение классических и современных, коммерческих женских стрижек, с окрашиванием на волосах различной длины.
8.	Разработка и выполнение стрижки прогрессивной формы и укладки волос классическими техниками для клиентов-женщин.
9.	Разработка и выполнение стрижки и укладки волос современными техниками с применением различного электроинструмента для клиентов- женщин.
10.	Разработка и выполнение стрижки и частичного окрашивания с применением техники мелирования для клиентов-мужчин.
11.	Разработка и выполнение стрижки и тонирования на волосах различной длины для клиентов-мужчин.
12.	Разработка и выполнение химического воздействия (выпрямление волос) с использованием базовых и современных технологий для клиентов-женщин.
13.	Разработка и выполнение современной коммерческой женской причёски на распущенных волосах.
14.	Разработка и выполнение классических коммерческих женских причёсок на распущенных волосах различными инструментами и техниками.
15.	Разработка и выполнение сложных видов окрашивания волос для клиентов-женщин.
16.	Разработка и выполнение современных коммерческих женских причёсок на распущенных волосах различными инструментами и техниками.
17.	Разработка и выполнение современной стрижки и тонирования на волосах различной длины для клиентов-мужчин
18.	Разработка и выполнение стрижки с современным окрашиванием волос для клиентов-мужчин.
19.	Разработка и выполнение классических и современных, коммерческих мужских стрижек (включая стрижку бороды и усов), на волосах различной длины.
20.	Разработка и выполнение тонирования на волосах различной длины для клиентов-женщин.
21.	Разработка и выполнение химического воздействия (завивку волос) с использованием базовых и современных технологий для клиентов-женщин.
22.	Разработка и выполнение современных коммерческих собранных женских причёсок на волосах различной длины, с применением украшений и постижерных изделий, различными инструментами и техниками.
23.	Создание современного модного образа на основе причёсок древней Греции.
24.	Создание современного романтического образа с учетом современных тенденций моды.
25.	Создание молодежной причёски с стиле «Современное Афро»
26.	Создание современного детского образа для выпускного вечера в стиле «Снежной королевы»

27.	Создание образа современного для деловой встречи
28.	Создание современного модного образа на основе причесок в стиле «Пин-ап».
29.	Создание современного модного мужского образа на основе причесок 80-х годов.
30.	Создание современного свадебного элегантного образа с учетом современных тенденций моды.
31.	Создание современного свадебного модного образа в стиле «Бохо»
32.	Создание современного модного образа в скандинавском стиле
33.	Создание современного модного женского образа на основе причесок 80-х-90-х годов 20 века.
34.	Создание образа современного делового человека.
35.	Проектирование и разработка прически для стилизованного вечера «Кукла Барби»
36.	Проектирование и разработка образа для стилизованного вечера «Люди в Черном»
37.	Создание образа для фотосессии «Малефисента»
38.	Создание образа для показа модной молодежной коллекции
39.	Проектирование и разработка образа для выпускного бала
40.	Создание современного модного образа для рекламы косметики
41.	Проектирование и разработка прически под девизом «Знаки зодиака»
42.	Создание современной женской стрижки «Пикси» с предварительным окрашиванием волос
43.	Проектирование и разработка прически для стилизованного вечера «Розовый девичник»
44.	Проектирование и разработка мужской современной стрижки на волосах средней длины
45.	Проектирование и разработка мужской современной стрижки с тату дизайном
46.	Проектирование и разработка образа персонажа из фильма
47.	Создание современного свадебного модного образа в Готическом стиле
48.	Создание современного модного образа на основе причесок древней Греции.
49.	Создание современного романтического образа с учетом современных тенденций моды.
50.	Создание молодежной прически в стиле «Современное Афро»
51.	Создание современного детского образа для выпускного вечера в стиле «Снежной королевы»
52.	Создание образа современного для деловой встречи
53.	Создание современного модного образа на основе причесок в стиле «Пин-ап».
54.	Создание современного модного мужского образа на основе причесок 80-х годов.
55.	Создание современного свадебного элегантного образа с учетом современных тенденций моды.
56.	Создание современного свадебного модного образа в стиле «Бохо»
57.	Создание современного модного образа в скандинавском стиле
58.	Создание современного модного женского образа на основе причесок 80-х-90-х годов 20 века.
59.	Создание образа современного делового человека.
60.	Проектирование и разработка прически для стилизованного вечера «Кукла Барби»
61.	Проектирование и разработка образа для стилизованного вечера «Люди в Черном»
62.	Создание образа для фотосессии «Малефисента»
63.	Создание образа для показа модной молодежной коллекции
64.	Проектирование и разработка образа для выпускного бала
65.	Создание современного модного образа для рекламы косметики
66.	Проектирование и разработка прически под девизом «Знаки зодиака»
67.	Создание современной женской стрижки «Пикси» с предварительным окрашиванием волос



## КРИТЕРИИ ОЦЕНКИ ВКР И СХЕМА ПЕРЕВОДА БАЛЛОВ В ОЦЕНКУ

## 1. Критерии оценки ВКР

№ п/п	Критерии оценки ВКР	Показатели, составляющие критерий		Кол-во баллов
1	2	3		4
1	Полнота раскрытия темы	Тема раскрыта поверхностно, не раскрываются основные положения. Содержание, как целой работы, так и ее частей полностью соответствует теме работы. Тема сформулирована конкретно, отражает направленность работы. Содержание каждой части (главы, параграфа) раскрывает цели и задачи исследования. В работе присутствуют все необходимые материалы, в том числе технологическая документация, сформулированы соответствующие положения и выводы.	0-4 0-2 0-2 0-2	0-10
2	Обоснованность и актуальность темы ВКР	Работа ограничена обобщением опыта, представленного в литературе. Оригинальность суждений автора отсутствует. Выводы поверхностны или сомнительны. Работа отличается самостоятельностью автора в исследованиях, методы исследования и анализа стандартны. Исследование узконаправленное, относительно обосновано Работа актуальная. Автор предлагает решения самостоятельно выявленных проблем. Исследование, проведенное в рамках ВКР, имеет доказательную базу, выводы логичны.	0-2 0-2 0-2 0-2	0-10
3	Оформление графической части	Эскизный ряд выполнен не в соответствии с методическими указаниями Эскизный ряд выполнен в соответствии с методическими указаниями, имеются небольшие отклонения Эскизный ряд выполнен не в соответствии с методическими указаниями	0-1 2-3 4-5	0-10
4	Продуктивность использования времени	Обучающийся закончил презентацию заранее, использовал менее 20% отведенного на защиту времени), либо не уложился во время Обучающийся закончил презентацию заранее, использовал менее 80% отведенного на защиту времени), либо не уложился во время Обучающийся использовал отведенное время на 90% Обучающийся использовал отведенное время на 100%	0-2 0-2 0-2 0-2	0-10

5	Ответы на вопросы комиссии	Обучающийся нечетко и логично отвечает на вопросы комиссии Обучающийся отвечает на вопросы комиссии, имеются неточности в ответе Обучающийся четко и логично отвечает на вопросы комиссии	0-1 2-3 4-5	0-10
6	Качество презентации: информативность, полезность	Презентация отсутствует Обучающийся не владеет материалами выпускной квалификационной работы, не может ее презентовать Презентация не отвечает требованиям логики и структуры изложения, содержит много смысловых ошибок. Обучающийся читает доклад, не отвечает по сути задаваемых вопросов, не приводит конкретные примеры Презентация отвечает всем требованиям логики и структуры изложения, содержит все необходимые элементы для пояснения сути работы. Обучающийся представляет работу в форме свободного рассказа, отвечает по сути задаваемых вопросов, приводит конкретные примеры	0 0-3 0-2 0-2 0-2	0-10
7	Практическая часть	Низкое качество выполненной работы, не соответствует стандартам индустрии в сфере парикмахерских услуг Среднее качество выполненной работы, результат работы соответствует стандарту индустрии, но есть недочеты Высокое качество выполненной работы, соответствует стандарту индустрии в сфере парикмахерских услуг	0-3 4-7 8-10	0-10
8	Отзыв руководителя ВКР	Соответствие содержания ВКР теме задания Логичность содержания работы, полнота раскрытия темы Осуществление студентом самостоятельного решения поставленных задач Соблюдение специальной терминологии, грамотность изложения Соблюдение сроков выполнения задания на ВКР	0-2 0-2 0-2 0-2 0-2	0-10
9	Рецензия	Соответствие содержания ВКР теме задания Логичность содержания работы, полнота раскрытия темы Соответствие материала современному уровню (наличие и степень разработки новых вопросов; оригинальность решений, предложений) Соответствие выполненной работы квалификационным требованиям Теоретическая и практическая значимость выполненной работы Соблюдение специальной терминологии,	0-1 0-2 0-1 0-1 0-2 0-2	0-10

		грамотность изложения Использование нормативно-справочной документации	0-1	
10	Нормоконтроль	Показатели изложены и оценены в протоколе нормоконтроля ВКР, оценивают степень самостоятельности, дисциплинированности, и правильность оформления ВКР	0-10	0-10
		Итоговое количество баллов ВКР	0-100	0-100

2. Схема перевода баллов из 100-балльной шкалы в оценку по 5-балльной шкале

Отлично	Хорошо	Удовлетворительно	Неудовлетворительно
88-100 баллов	76-87 баллов	61-75 баллов	Менее 61 баллов

